

Canadian   
**Meat Goat**  
ASSOCIATION  
canadienne de la  
chèvre de boucherie

**MANUEL DE**  
**Classification**  
2014



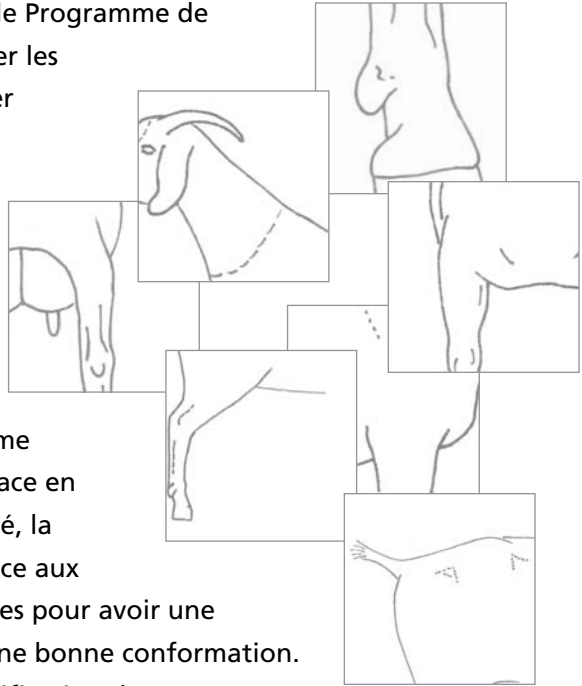
Droits d'auteur © Association canadienne de la chèvre de boucherie, 2014.  
Tous droits réservés. Aucun extrait de ce document ne peut être reproduit ou transmis sous aucune forme ou aucun moyen sans l'autorisation écrite du Conseil d'administration de l'Association canadienne de la chèvre de boucherie.

# SOMMAIRE

Classification de la chèvre Boer.....	4-5
Analyse de la carte de pointage :	
1. Taille et développement .....	7
2. Structure - ossature .....	8-9
3. Structure - pieds et membres .....	10-12
4. Structure - croupe .....	13-14
5. Volume et capacité .....	15-17
6. Musculature et gras .....	18-21
7. Caractères de la race et du sexe .....	22-24
8. Condition générale / système reproducteur .....	25-28
Informations pour les éleveurs.....	29-31

# Classification de la chèvre Boer

L'ACCB a mis en place le Programme de Classification pour aider les producteurs à identifier spécifiquement les faiblesses et les forces de chacun de leurs animaux. Comme résultat, le Programme aide à l'amélioration du troupeau et par la même occasion à celle de la race en général. La productivité, la longévité et la résistance aux maladies sont reconnues pour avoir une relation directe avec une bonne conformation. Les résultats de la classification donnent aux producteurs une base objective pour faire une meilleure sélection de leurs animaux.



Les données recueillies par le Programme serviront entre autres à l'évaluation génétique des boucs et à établir une représentation numérique plus précise de la chèvre Boer canadienne. Les animaux exceptionnels seront reconnus et publiés dans la Revue canadienne de la chèvre de boucherie et sur le site Internet de l'ACCB.

Pour les éleveurs, les résultats de l'évaluation peuvent aussi être un très bon outil de mise en marché facilitant l'achat et la vente à distance lorsque des animaux avec des forces spécifiques sont recherchés pour améliorer les troupeaux.

La classification est la comparaison d'un animal (et de ses parties) avec la chèvre Boer canadienne idéale, en accord avec la carte de pointage de l'ACCB et des standards de race Boer de l'ACCB.

L'évaluation est divisée en 8 sections :

1. Taille et développement
2. Structure - ossature
3. Structure - pieds et membres
4. Structure - croupe
5. Volume et capacité
6. Musculature et gras
7. Caractères de la race et du sexe
8. Condition générale / système reproducteur

Chacune des caractéristiques linéaires du modèle idéal sont évaluées individuellement – dans certains cas, une valeur intermédiaire est requise; pour d'autres elle se situera au bout de l'échelle. Les zones ombragées sur l'échelle identifient la valeur recherchée. L'évaluateur pointera la proximité de chaque animal du modèle idéal en identifiant ce qui est désiré pour l'amélioration de chacune des caractéristiques évaluées.

Les caractéristiques indésirables et les défauts de disqualifications sont indiqués si nécessaire afin de fournir de plus amples informations au producteur. Ceux-ci sont pris en considération lorsque l'évaluateur inscrit le pointage linéaire.

---

La chèvre Boer est un animal de boucherie et doit démontrer du volume en toute symétrie ainsi qu'un aspect fort et vigoureux. Toutes les composantes du corps doivent s'unir également pour former un animal bien en chair qui se tient droit et fermement sur ses pieds et membres et qui bouge librement.

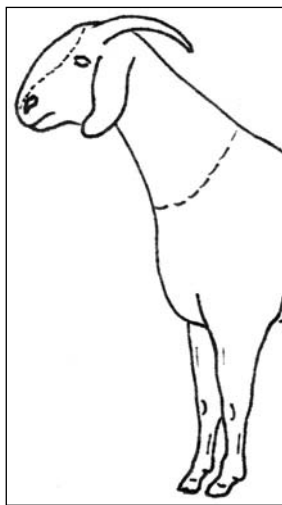
---

*- Standards de race de la chèvre Boer*

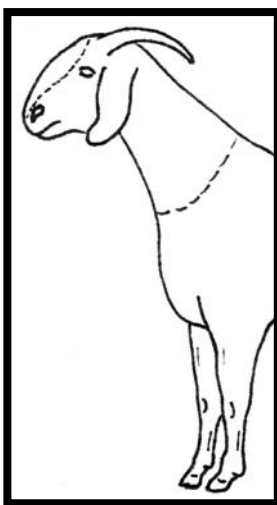
# 1. TAILLE ET DÉVELOPPEMENT

En conformité avec les standards de race pour la hauteur et le poids.

## Hauteur et poids

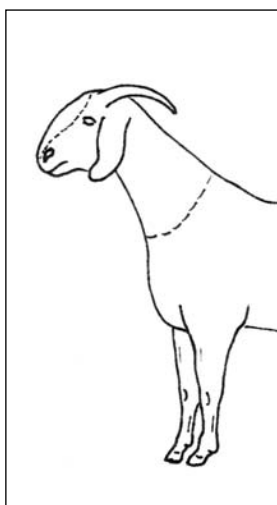


trop grand  
trop lourd



### **OPTIMUM**

Hauteur: 26-29 po (mâles)  
24-27 po (femelles)  
Poids: 150-210 livres (mâles)  
120-170 livres (femelles)

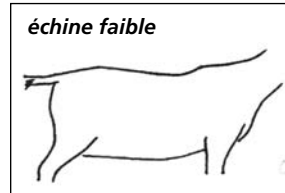


trop court  
trop petit

## 2. STRUCTURE – OSSATURE

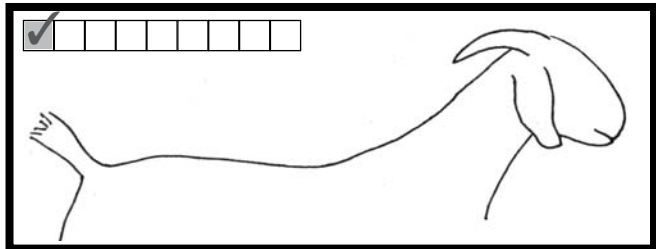
En apparence puissante et équilibrée. La ligne de dos doit être droite, forte et de niveau. Les épaules doivent être robustes et les omoplates bien posées sur la cage thoracique et le garrot. Le garrot doit être arrondi et à peine défini, avec une couche uniforme de chair; s'agencant bien à l'échine. Le cou doit être proportionnel à la taille du corps et épais à la base, s'agencant également aux épaules et à la poitrine.

Caractéristique indésirable : échine faible

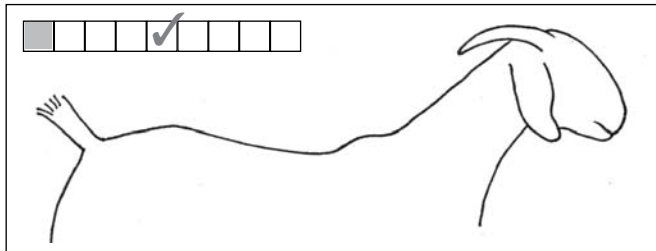


### Ligne de dos

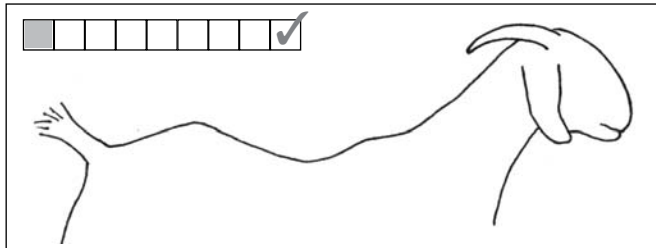
**OPTIMUM**  
forte, droite



intermédiaire

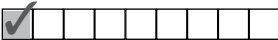
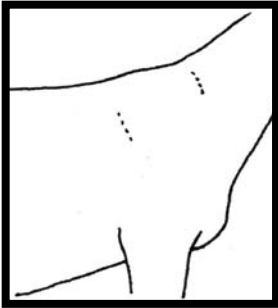


dos faible

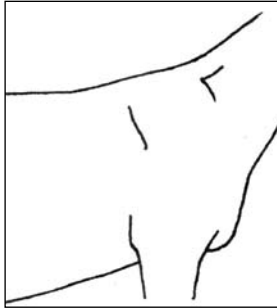




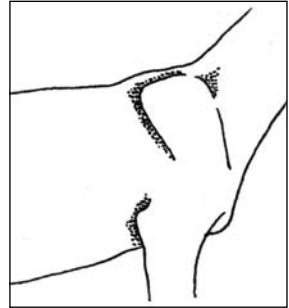
## Épaules et garrot



**OPTIMUM**  
 épaules fortes,  
 bien assemblées,  
 garrot légèrement  
 arrondi, bien  
 assemblé

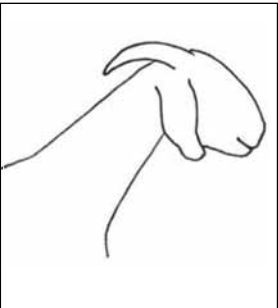


intermédiaires

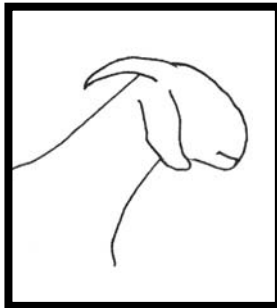


épaules faibles,  
 relâchées  
 garrot angulaire,  
 pas bien assemblé

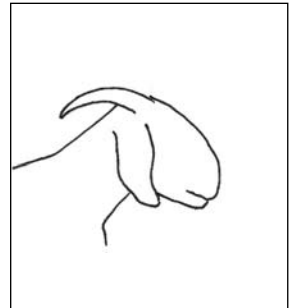
## Cou



trop long,  
 trop mince



**OPTIMUM**

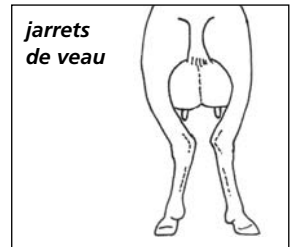


trop court,  
 trop épais

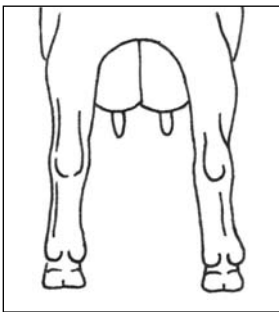
### 3. STRUCTURE – PIEDS ET MEMBRES

Membres proportionnés adéquatement pour supporter le poids; pied solides, courts, larges et pointés vers l'avant possédant un talon profond, une plante de pied de niveau et des onglons rapprochés. Des paturons robustes sont essentiels. Membres avant de longueur moyenne, bien écartés, bien placés, droits et d'ossature forte. Membres arrière bien écartés et presque droits lorsque vus de l'arrière, Presque perpendiculaires du jarret au paturon lorsque vus de profil. Jarrets bien écartés lorsque vus de l'arrière et démontrant un angle acceptable lorsque vus de profil.

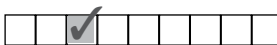
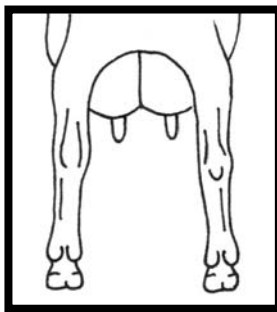
Caractéristiques indésirables : jarrets de veau



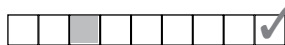
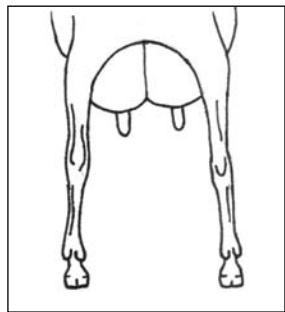
#### Qualité des os



**grossier**

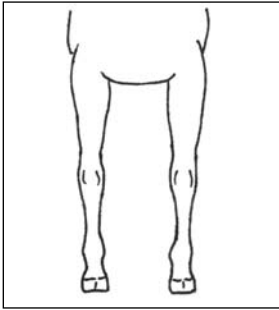


**OPTIMUM**

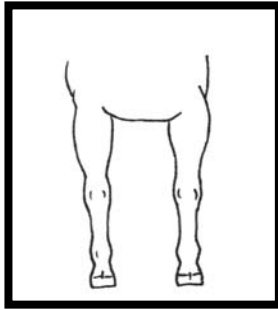


**fragile**

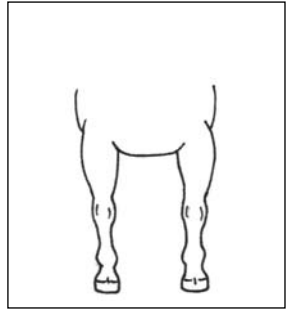
## Membres antérieurs



trop longs



**OPTIMUM**  
longueur moyenne



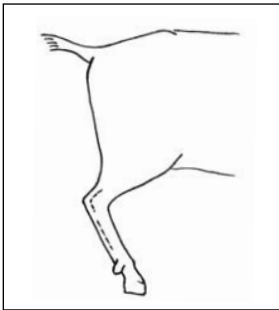
trop courts

---

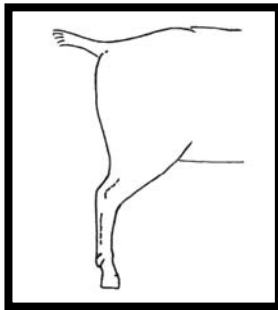
---

---

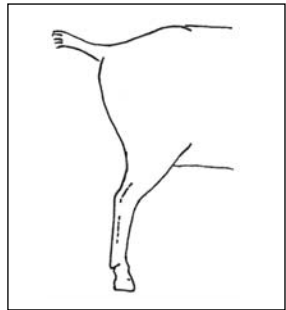
## Membres postérieurs



jarrets en faucille



**OPTIMUM**



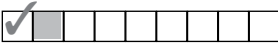
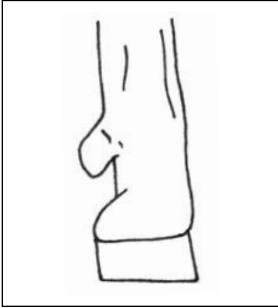
jambes raides

---

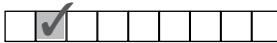
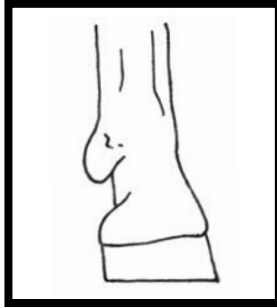
---

---

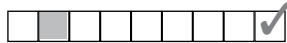
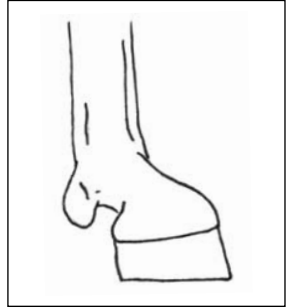
# Pâturons



droits



**OPTIMUM**



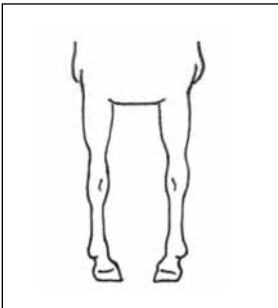
faibles

---

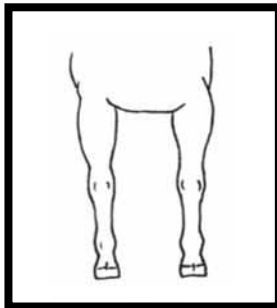
---

---

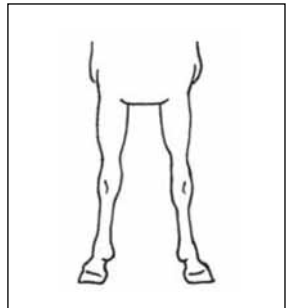
# Pieds avant



pointés  
vers l'intérieur



**OPTIMUM**



pointés  
vers l'extérieur

---

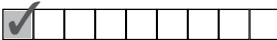
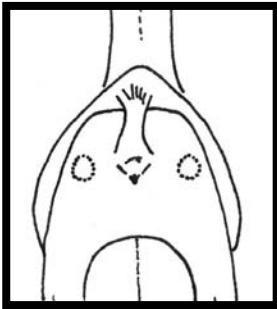
---

---

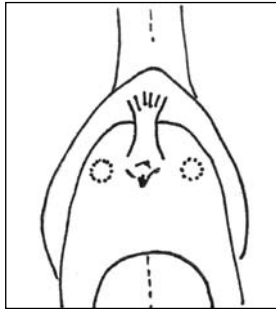
# 4. STRUCTURE – CROUPE

Longue, large et légèrement inclinée, et montrant une couverture égale de chair lisse. Les os des hanches sont bien espacés et de niveau avec le dos. Les articulations des cuisses sont bien espacées et presque de niveau de l'une à l'autre; les articulations des cuisses se trouvent à environ 2,4 cm (1 po) sous les os des hanches. Les pointes des hanches sont bien espacées et plus basses que les os des hanches. L'attache de queue est un peu plus basse et bien placée entre les os des hanches.

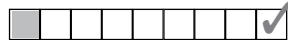
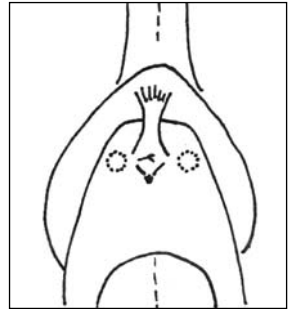
## Largeur



**OPTIMUM**  
large

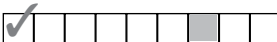
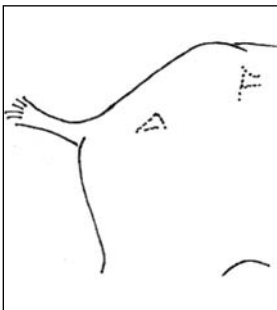


intermédiaire

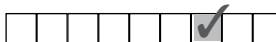
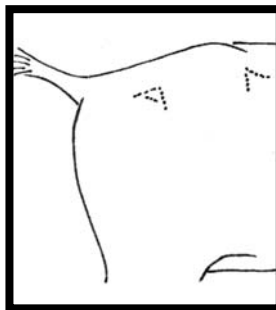


étroite

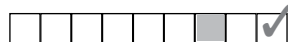
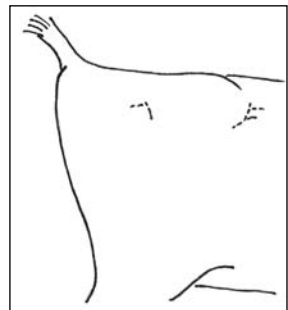
## Pente



raide

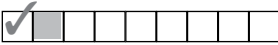
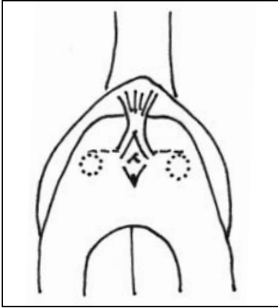


**OPTIMUM**

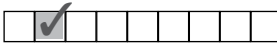
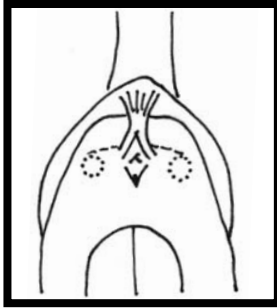


niveau

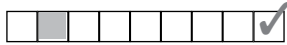
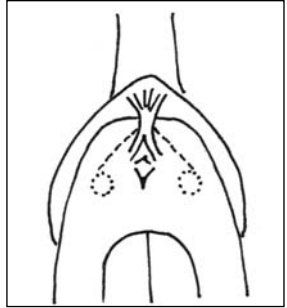
# Trochanter à trochanter



niveau



**OPTIMUM**



forme un A

---

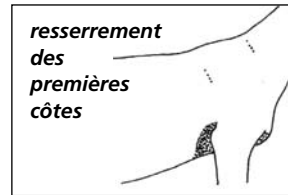
---

---

# 5. VOLUME ET CAPACITÉ

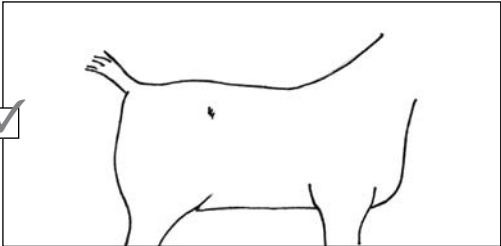
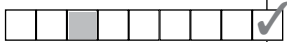
Corps profond et large d'un bout à l'autre, procurant des capacités digestives et respiratoires suffisantes et de longueur désirable. Un tour de poitrine profond résultant de premières côtes bien ouvertes (larges, plates, longues et bien espacées); une poitrine large et bien musclée; rempli à la pointe du coude. Baril profond avec des côtes bien ouvertes, dos et longe larges, flancs profonds et remplis.

*Caractéristique indésirable : resserrement des premières côtes*

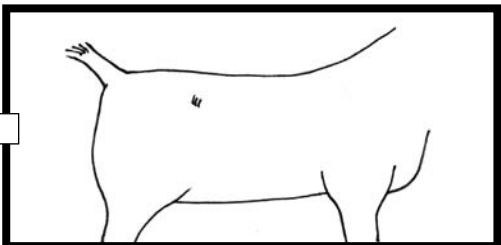



## Corps – longueur

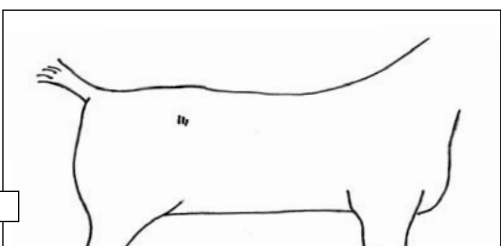
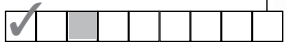
court



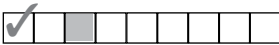
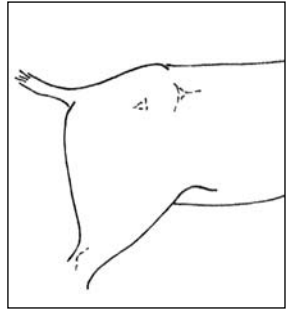
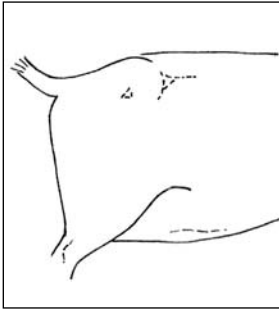
**OPTIMUM**



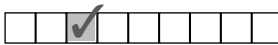
long



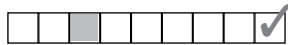
## Corps – profondeur



profond

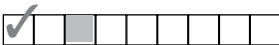
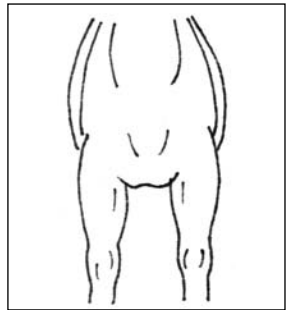
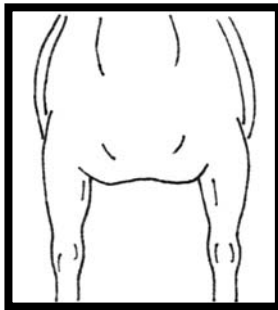
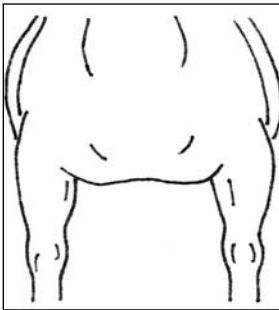


**OPTIMUM**

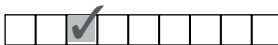


peu profond

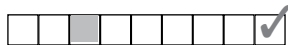
## Cage thoracique



large



**OPTIMUM**



étroite



# Tour de poitrine

large                      **OPTIMUM**                      pincé derrière les épaules

# Ouverture des côtes

côtes descendent sur l'abdomen

intermédiaire

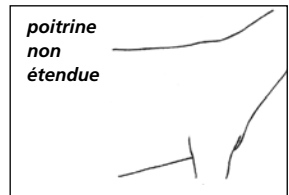
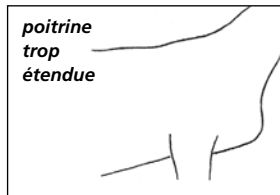
**OPTIMUM**  
bien accrochées

# 6. MUSCULATURE ET GRAS

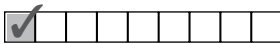
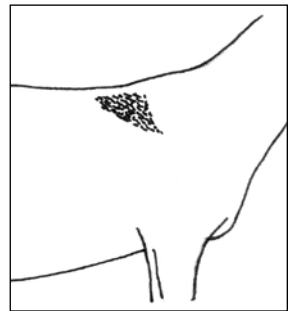
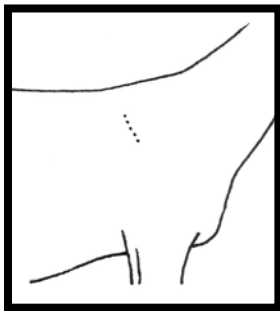
Arrière de l'épaule remplie. Dos large et fort avec une couverture de chair lisse et ferme. Longe bien musclée, large, longue et épaisse. Poitrine large, profonde, musclée et ferme avec une extension vers l'avant adéquate. Avant bras bien musclés. Ischion profonds, remplis et fermes. Écusson bas et large. Cuisses profondes, larges, musclées et fermes.

*Caractéristiques indésirables : poitrine trop étendue; poitrine non étendue*

*Défaut de disqualification : maigreur sévère*



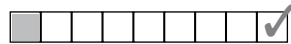
## Dos



**OPTIMUM**  
solide



intermédiaire



peu profond

---

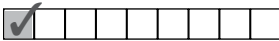
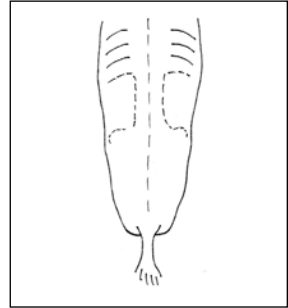
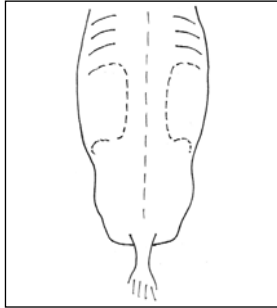
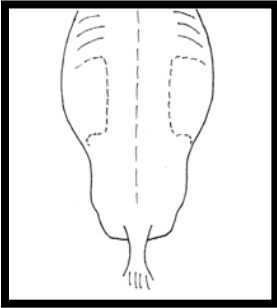


---



---

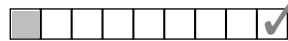
# Longe



**OPTIMUM**  
large, longue

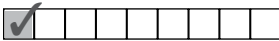
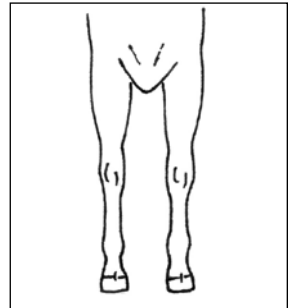
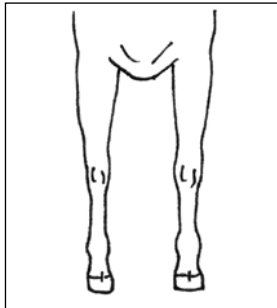
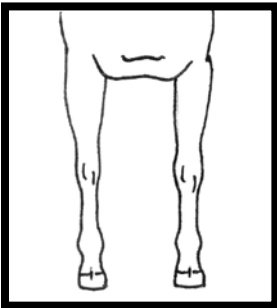


intermédiaire



étroite, courte

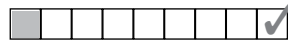
# Poitrine



**OPTIMUM**  
large, profond

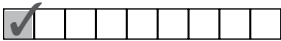
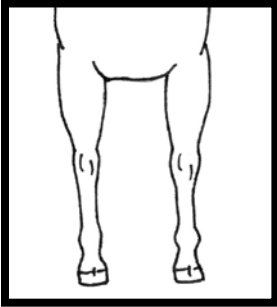


intermédiaire

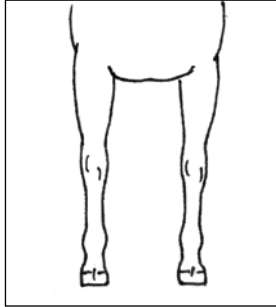


étroite,  
peu profond

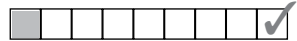
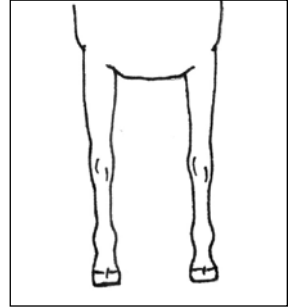
## Membres avant



**OPTIMUM**  
musclés

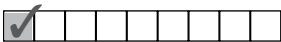
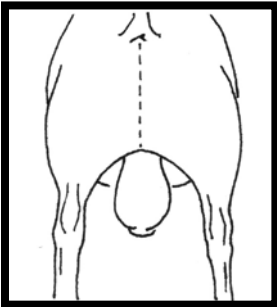


intermédiaires

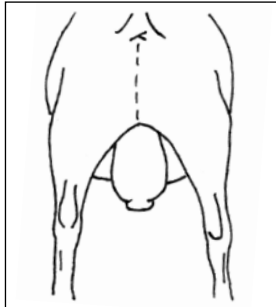


pauvrement  
musclés

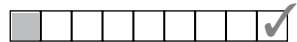
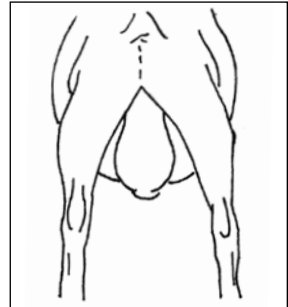
## Ischion et cuisses



**OPTIMUM**  
profonds, pleins

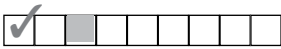
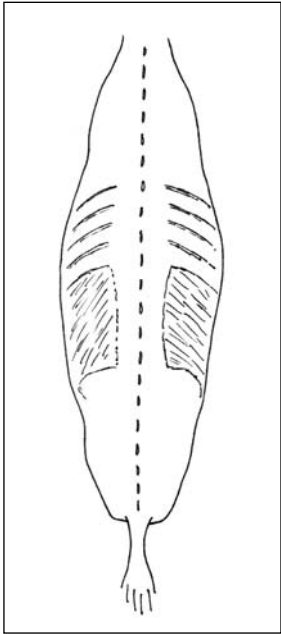


intermédiaires

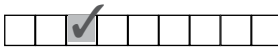
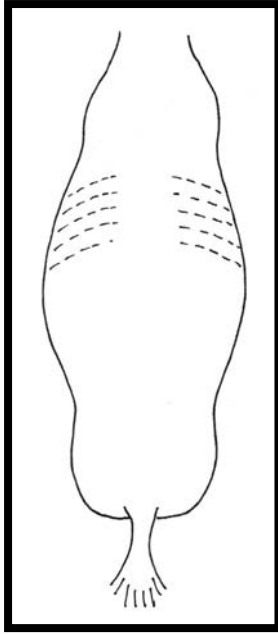


peu profonds,  
étroits

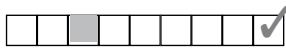
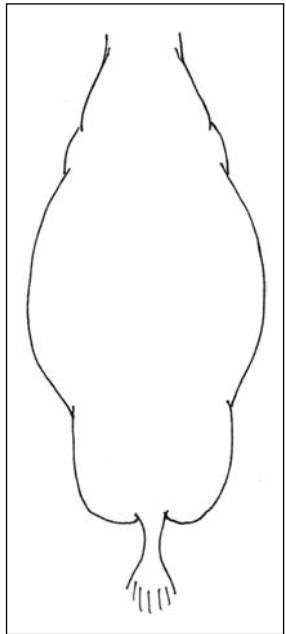
# Gras (chair lâche)



minimal



**OPTIMUM**



excessif

---

---

---

## 7. CARACTÈRES DE LA RACE ET DU SEXE

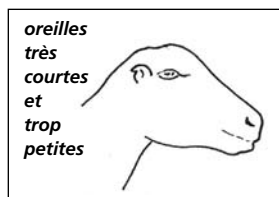
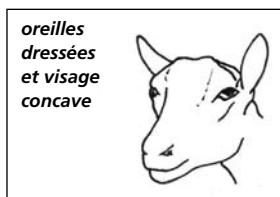
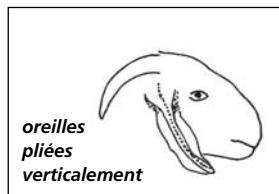
Les chèvres devraient être féminines et posséder un corps en forme de V bien définie lorsque vues de profil. Les boucs doivent être masculins, avoir tendance à porter plus de masse dans leurs épaules et leur poitrine, s'agencant harmonieusement vers l'arrière à un quartier postérieur bien musclé.

La couleur doit être traditionnelle, corps blanc et brun-rouge des deux côtés de la tête, la marque de couleur étant d'au minimum 10 cm de diamètre dans toutes les directions. Les oreilles doivent être brun-rouge à 75%; le brun-rouge peut s'étendre aussi loin que le garrot et la poitrine; il peut y avoir une marque de couleur sur le corps n'excédant pas 15 cm dans toutes les directions. Les zones sans poil doivent être pigmentées à 75%.

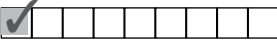
La tête a un profil convexe assortie d'un nez romain et d'oreilles pendantes de longueur suffisante et reposant à plat sur la tête, sans interférer avec les yeux. La tête doit être de longueur moyenne, forte et féminine (ou masculine) en apparence. Chanfrein (museau) large avec des narines larges et bien ouvertes. Mâchoire forte, de niveau et alignée correctement avec les dents avant ni trop avancées ou reculées. Yeux grands et brillants, front large. Les cornes si présentes doivent être bien rondes, s'incliner vers l'arrière et assez espacées pour permettre le mouvement de la tête sans que les cornes ne frottent le cou. La courbure des cornes devrait suivre le profil convexe de la face. Les animaux écornés ne devraient pas être pénalisés.

*Caractéristiques indésirables :* oreilles pliées verticalement;  
narines pincées;  
pigmentation faible

*Défauts de disqualifications :* cécité totale;  
visage tordu;  
visage concave; oreilles de style hélicoptère, très courtes, trop petites ou dressées



## Tête

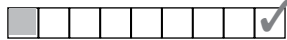


### OPTIMUM

forte, large, museau  
large, convexe

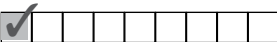
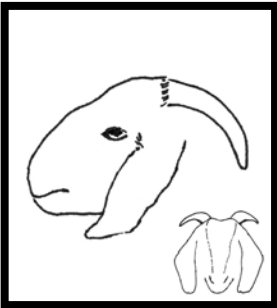


intermédiaire



fragile, étroite,  
plate

## Cornes

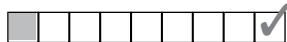
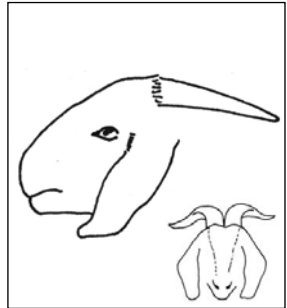


### OPTIMUM

arrondies,  
positionnement large

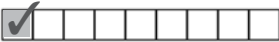


intermédiaires



droites,  
positionnement  
étroit

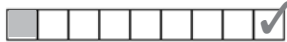
# Oreilles



**OPTIMUM**  
pendantes, reposant  
à plat sur la tête



intermédiaire



droites,  
sur les yeux

---

---

---



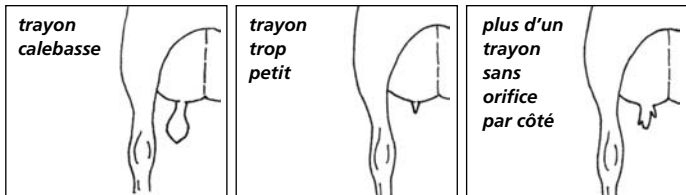
## 8. CONDITION GÉNÉRALE / SYSTÈME REPRODUCTEUR

Les mâchoires doivent être alignées. La mâchoire inférieure ne doit pas être trop longue ou trop courte.

Un bouc doit posséder deux testicules fermes, bien descendus de taille similaire, l'espace entre les deux testicules pour un bouc mature ne devrait pas être de plus de 2,4 cm (1 po), la circonférence scrotale est d'un minimum de 24 cm (10 po).

Dans sa partie antérieure, le pis est porté bien en avant; fermement attaché sans poche; s'agençant bien au corps. Dans sa partie postérieure, le pis est large et robuste; les deux quartiers sont divisés également et symétriquement et le ligament suspenseur médian est fort. Le pis doit être souple et élastique, sans tissu cicatriciel, bien résorbé lorsque vide ou tari; long, large, s'étendant bien vers l'avant et démontrant une capacité adéquate sans que sa taille soit exagérée. Une chèvre doit avoir des trayons de longueur et de dimension désirées pour l'allaitement; bien définis. Les trayons des chèvres et des boucs doivent être sans obstruction; placés également et adéquatement. Un bouc doit avoir un ou deux trayons par quartier. Une chèvre doit avoir un ou deux trayons fonctionnels par quartier; un petit trayon aveugle (sans orifice) ou surnuméraire de moins de 2,4 cm (1 po) est permis par côté. A doe's functional teats must be totally separated with a maximum of one orifice per teat. Les trayons fonctionnels d'une chèvre doivent être complètement séparés et posséder un maximum d'un orifice par trayon.

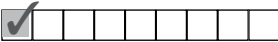
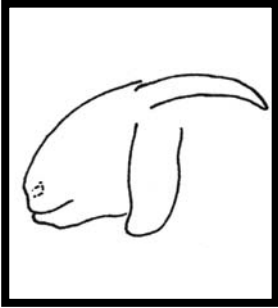
*Caractéristiques indésirables : trayon trop large; trayon trop petit; plus d'un trayon sans orifice [moins de 1" (2.4cm)] par côté*



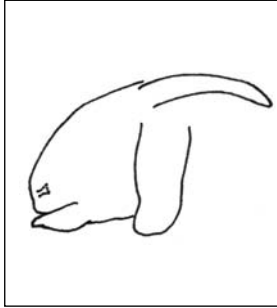
*Défauts de disqualifications : mauvais alignement des mâchoires de plus de 5mm; mâchoire défigurée; hermaphrodisme; trayons joints ou partiellement joints; plus de 2 trayons par côté; trayon sans orifice plus long que 1 po (2,4cm); boucs possédant seulement un testicule ou des testicules anormaux*



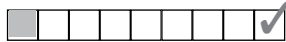
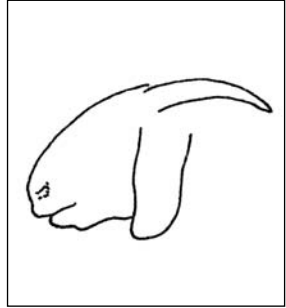
## Mâchoire



**OPTIMUM**  
adéquate

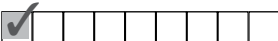
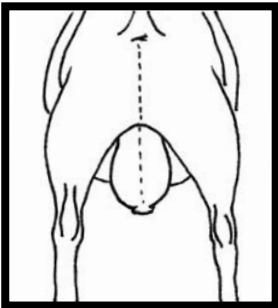


mâchoire inférieure  
trop longue

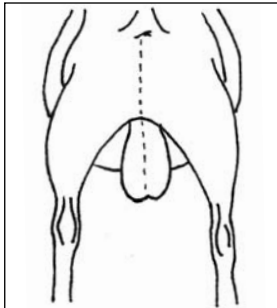


mâchoire inférieure  
trop courte

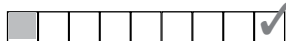
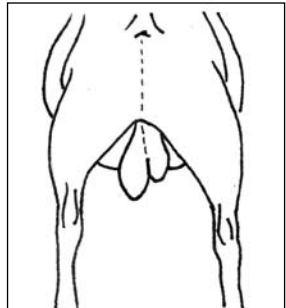
## Scrotum



**OPTIMUM**  
grand, symétrique,  
équilibré

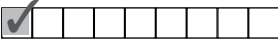
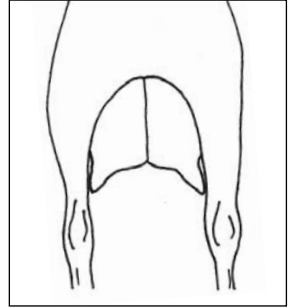
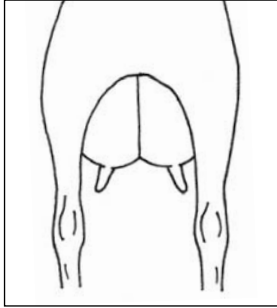
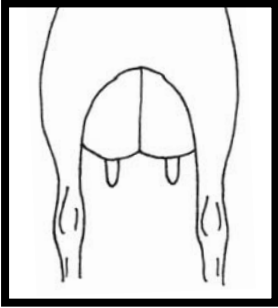


intermédiaire



très anormal

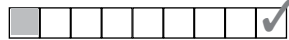
# Trayons



**OPTIMUM**  
bien définis,  
bien placés



intermédiaires



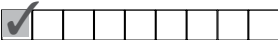
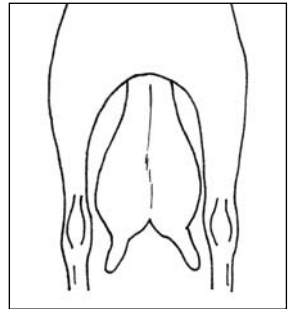
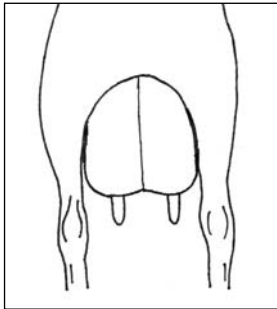
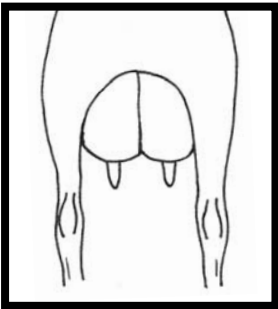
mal définis,  
mal placés

---

---

---

# Pis – attaches avant et arrière



**OPTIMUM**  
solides



intermédiaires



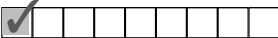
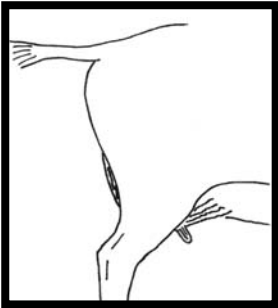
faibles

---

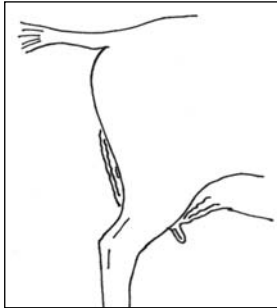
---

---

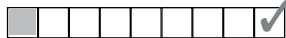
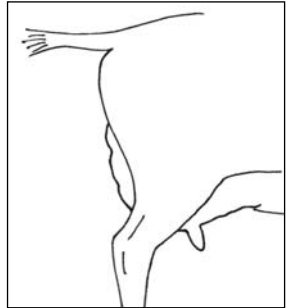
## Pis – forme



**OPTIMUM**  
élastique,  
bien résorbé

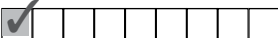
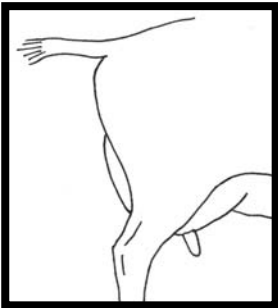


intermédiaire

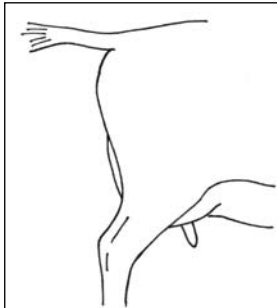


tissus cicatrisé

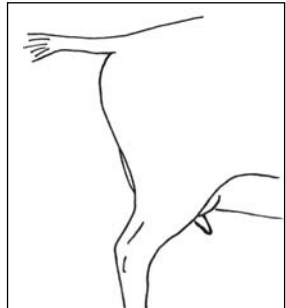
## Pis – capacité



**OPTIMUM**  
long, large



intermédiaire



peu profond,  
étroit

# BREEDER INFORMATION

1. L'évaluateur assigné enverra un préavis de visite au propriétaire de l'élevage au moins deux (2) semaines avant sa visite.
2. Le propriétaire des animaux peut présenter les sujets à être évalués dans l'ordre qu'il le souhaite, par contre les animaux doivent être préparés et restreints à un parc de contention avant l'arrivée de l'évaluateur afin d'accélérer le processus.
3. L'endroit de l'évaluation est au choix du propriétaire, sous les conditions suivantes: si extérieur, assurer ombre ou protection adéquate; si intérieur, il ne doit pas y avoir de litière sur le plancher. L'animal devra être restreint pour procéder à certaines mesures, vérifier les mâchoires, pis et testicules, tâter la musculature et la flexibilité de la chair, etc.; et sera aussi, idéalement, observé en liberté.
4. Tous les animaux évalués doivent être tatoués lisiblement et le tatouage doit correspondre EXACTEMENT à ce qui est inscrit sur le certificat d'enregistrement. **C'est la responsabilité du propriétaire du troupeau de s'assurer que tous les tatouages sont facilement lisibles.** Toute erreur sera rapportée par l'évaluateur. Un animal portant un mauvais tatouage ou n'en possédant pas ne pourra recevoir d'évaluation officielle puisque le tatouage est l'identification officielle.
5. Le propriétaire des animaux devant être évalués doit avoir en main leur certificat d'enregistrement original émis par l'ACCB sur le site de l'évaluation. L'évaluateur ne vérifiera pas le certificat avant que l'évaluation soit terminée.
6. Le propriétaire doit fournir à l'évaluateur: date de naissance, date de chevretage, nombre de chevretages.
7. L'évaluateur peut demander à voir des rapports des évaluations précédentes.

... suite ...

8. Le propriétaire du troupeau doit pouvoir répondre à n'importe quelle question posée par l'évaluateur lors du pointage de l'animal, par contre il/elle ne doit pas fournir d'information à propos du nom de l'animal, de résultats obtenus à des évaluations précédentes ou lors de concours, ou à propos de problèmes de santé pendant que l'évaluateur cote l'animal. Les évaluateurs sont informés à coter les animaux tels qu'ils sont au moment de l'évaluation.
9. Il n'est pas nécessaire de tailler les poils de vos animaux, par contre ils doivent être propres et avoir des onglons parés.
10. L'évaluateur cote, par la mesure et/ou par un code linéaire, un certain nombre de caractéristiques pertinentes, et marque la présence et la signification de caractéristiques indésirables et défauts de disqualification, en accord avec la carte de pointage actuelle et les standards de race de la chèvre Boer de l'ACCB. L'ordinateur portable utilisé à la ferme, lors de la saisie des données par l'évaluateur, l'aidera à calculer la cote finale.
11. Les animaux enregistrés à pourcentage ou pur-sang doivent se conformer aux Standards de race de la chèvre Boer. L'éleveur peut évaluer des animaux non enregistrés – l'évaluateur cotera toutes les caractéristiques individuelles, mais ne calculera pas la cote finale. Les frais sont les mêmes pour toutes les évaluations.
12. Toute présence de défauts de disqualification résultera en un score final de «NO SCORE», mais l'évaluateur cotera quand même toutes les caractéristiques individuelles. Dans le cas d'un résultat de «No score», les frais ne seront PAS remboursés. **Les éleveurs sont encouragés fortement à vérifier leurs animaux pour tout défaut de disqualification avant leur évaluation.**

13. Les animaux sont classés comme suit:
- excellent (EX): 90 and over
  - très bon (VG): 85-89
  - bon + (G+): 80-84
  - bon (G): 75-79
  - correct (F): 70-74
14. Les animaux qui obtiennent une cote finale Excellent, n'auront pas de cote chiffrée, seulement EX.
15. Une cote pour une réévaluation ne peut pas être plus basse que les évaluations officielles précédentes; mais elle peut être plus haute.
16. Les chèvres doivent avoir chevretté au moins une fois pour pouvoir être évaluées et doivent avoir chevretté dans l'année précédant la classification. Pour obtenir une cote finale Excellente, les chèvres doivent être âgées d'au moins 3 ans et avoir chevretté au moins 2 fois. Les animaux plus jeunes obtiennent une cote maximale possible de VG89.
17. Les boucs peuvent être évalués à partir d'un an d'âge. Pour obtenir une cote finale Excellent, les boucs doivent être âgés d'au moins 3 ans et posséder au moins un individu de sa progéniture enregistré. Les animaux plus jeunes obtiennent une cote maximale possible de VG89.
18. Une liste à jour des frais de classification et des changements apportés aux règlements sera publiée dans la Revue canadienne de la chèvre de boucherie et sur le site Internet ([www.chevredeboucherieducanada.com](http://www.chevredeboucherieducanada.com)).

