



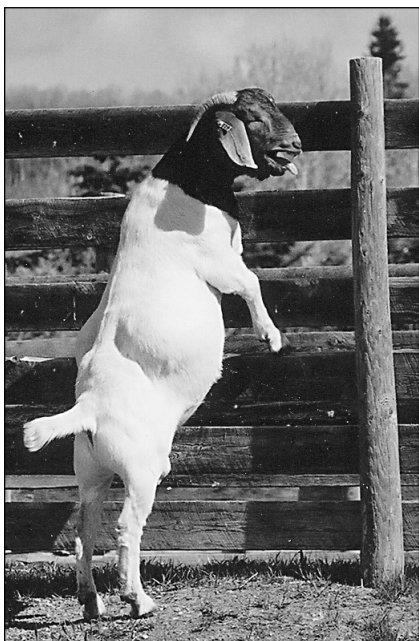
**Votre  
clôture  
est  
seulement  
aussi  
solide que  
son point  
le plus  
faible.**

# Les clôtures et les chèvres

Une des questions qui revient souvent est la suivante :  
Quelle sorte de clôture avons-nous besoin pour les chèvres? Les chèvres ont tendance à être des bêtes de troupeau plutôt sociables. Parce qu'elles aiment être en groupe, nous pourrions penser qu'il est facile de clôturer des chèvres. Ce n'est pas le cas !

Si vous voulez garder vos chèvres chez vous, ou plus précisément, les empêcher d'envahir le territoire de vos voisins, vous devrez bâtir des clôtures à l'épreuve des chèvres – de bonne qualité et extrêmement solides !

Quel est le meilleur type de clôture pour les chèvres ? Une clôture en acier de huit pieds de hauteur avec un pied enterré dans le sol. Ce serait l'idéal ; maintenant, soyons pratique !



Les boucs nécessitent une clôture extrêmement solide.

## Les barbelés

Les barbelés ne sont pas recommandés pour les chèvres car ils risquent d'occasionner des blessures aux animaux. Les chèvres vont essayer de ramper sous les barbelés ou de se glisser entre les rangs. Les pis des chèvres laitières peuvent être facilement endommagés par les barbelés.

## Les clôtures en fil de fer

Celles-ci représentent les types de clôtures les plus souvent utilisées pour les chèvres. Les clôtures à champs existent en rouleau de quatre ou cinq pieds de hauteur avec des espaces variables entre les rangs (plus rapproché vers le bas et plus éloigné vers le haut). Les clôtures en maille de fer sont faites d'espacements réguliers et sont très résistantes lorsqu'elles sont utilisées avec une clôture électrique. Nous l'espérons !

## Les clôtures en bois

Les clôtures en bois sont très efficaces, mais peuvent devenir dispendieuses si vous avez une grande surface à clôturer. Les planches doivent être d'au moins cinq pieds de hauteur, être suffisamment rapprochées l'une de l'autre et jusqu'au sol. Les chèvres peuvent ramper sous ou à travers un espace très restreint. Vous devez toujours vous rappeler quelle grosseur de chèvres vous essayez de retenir.

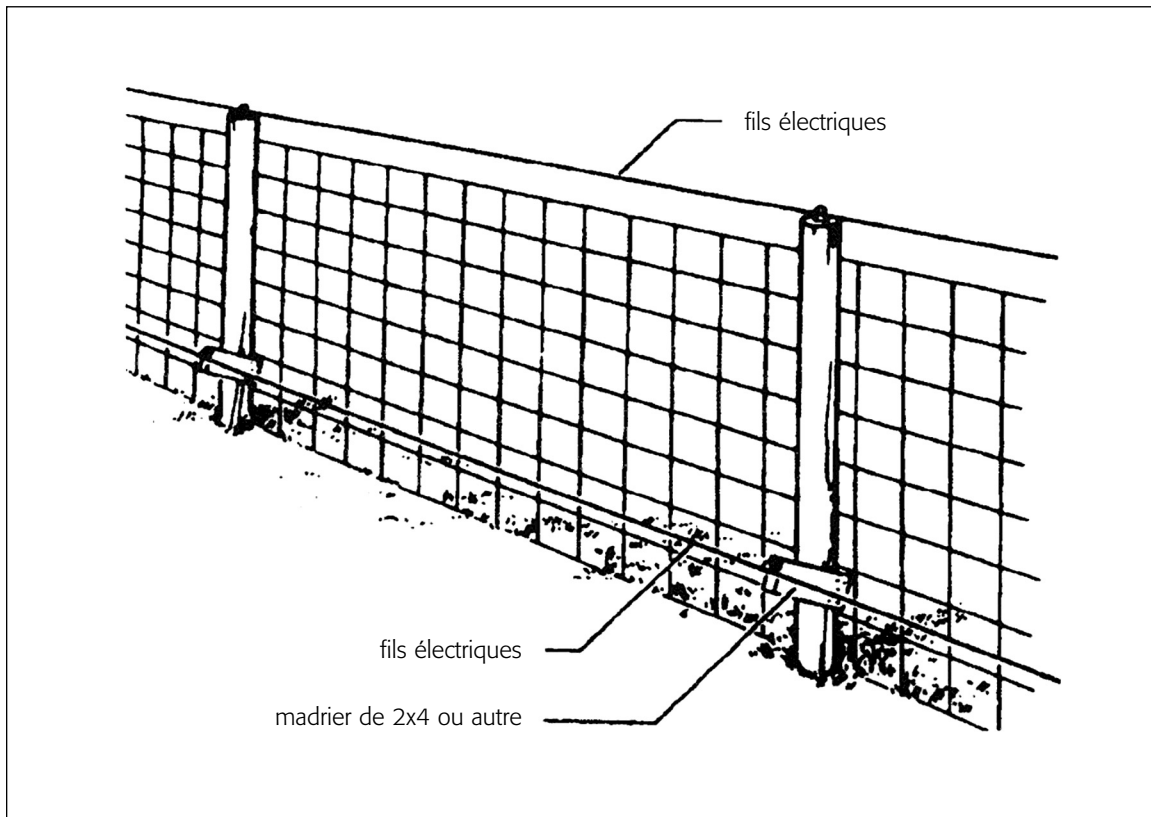
## Les clôtures électriques

Par elles-mêmes les clôtures électriques peuvent être difficiles d'utilisation; mais combinées à un autre type de clôtures, elles peuvent devenir très efficaces pour retenir des chèvres. Les clôtures en bois et en fil de fer constituent de solides barrières et les fils électriques éloignent les chèvres de ces clôtures. Les chèvres apprennent très rapidement à respecter les fils électriques. Les clôtures électriques gardent également les prédateurs à l'extérieur des enclos.

Peu importe quel type de clôture vous utilisez, assurez-vous qu'elle est solide. Votre clôture est seulement aussi solide que son point le plus faible. Les endroits à problèmes seront les premiers que les chèvres découvriront. Une clôture efficace pour les chèvres adultes peut être totalement inutilisable pour les chevreaux. Les chevreaux sont très aventureux et vont essayer de passer à travers les plus petits espaces. Assurez-vous que la clôture touche le sol. Les boucs ont besoin d'une clôture très solide pour les retenir durant la saison des accouplements. Vous ne voulez pas voir vos boucs saillir n'importe laquelle de vos femelles ! Vous devez aussi considérer le

fait que vos chèvres ont des cornes ou qu'elles n'en ont pas. Les chèvres avec des cornes peuvent facilement glisser leurs têtes à travers une clôture mais peuvent difficilement s'en sortir sans l'aide d'un humain. La combinaison de fils électriques et d'une clôture en maille de fer représente la meilleure solution pour clôturer des chèvres. Les chèvres respectent la clôture électrique et les mailles de fer constituent une solide barrière.

Peu importe la façon que vous clôturez vos chèvres, rappelez-vous de leur fournir un abri adéquat. Les chèvres n'aiment pas la pluie. À la première goutte, elles pourraient se précipiter vers l'abri le plus proche.



Agriculture et  
Agroalimentaire Canada

Agriculture and  
Agri-Food Canada

Canada

C'est avec plaisir qu'Agriculture et Agroalimentaire Canada (AAC) participe à la production de cette publication. Avec nos partenaires du secteur nous nous engageons à sensibiliser davantage les Canadiens et Canadiennes à l'importance de l'agriculture et l'industrie agroalimentaire au pays. Les opinions exprimées dans cette publication sont celles de l'association canadienne de la chèvre de boucherie et non pas nécessairement celles d'AAC. / Agriculture and Agri-Food Canada (AAFC) is pleased to participate in the production of this publication. AAFC is committed to working with our industry partners to increase public awareness of the importance of the agriculture and agri-food industry to Canada. Opinions expressed in this document are those of the Canadian Meat Goat Association and not necessarily AAFC's.